

Diakonie 

KIRCHENKREIS
JÜLICH



Europäische Union
Europa fördert
Asyl-, Migrations-, Integrationsfonds

الدليل التوجيهي للاجئين

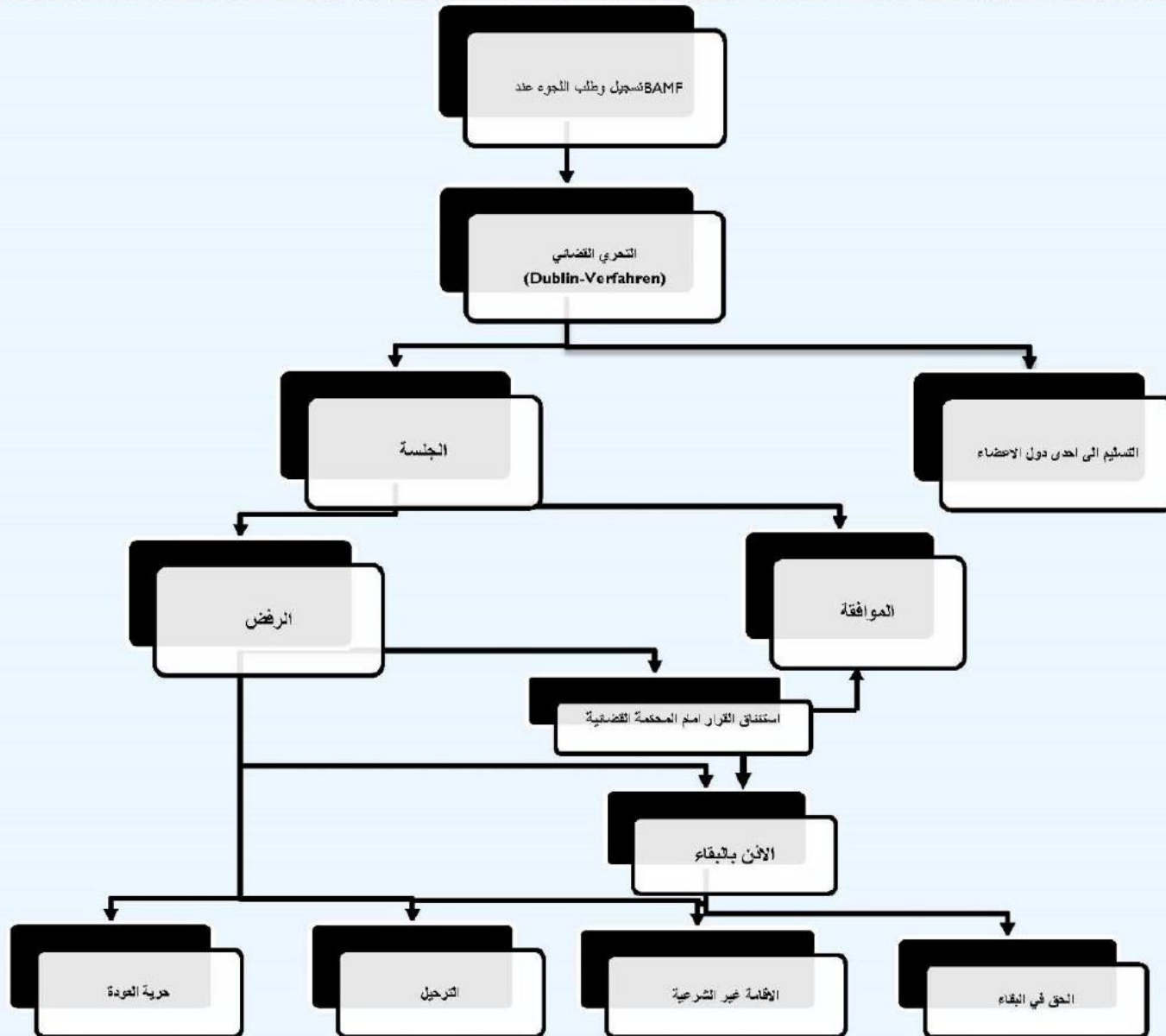
أهلا وسهلا بكم



فهرس المحتويات

4.....	إجراءات اللجوء في ألمانيا (الجدول)	▶
5.....	طلب اللجوء	▶
6.....	القرار	▶
7.....	تأمين المعيشة	▶
8.....	العمل	▶
10.....	الصحة	▶
11.....	حرية التنقل	▶
12.....	دورات تعلم اللغة	▶
13.....	أطفال \ المدرسة	▶
14.....	الحمل والولادة	▶
15.....	جمع شمل	▶
16.....	المساعدة بالحصول على جواز سفر	▶
17.....	حرية العودة الى الوطن	▶
18.....	المصرف (الحساب المصرفي)	▶
19.....	رسوم اشتراك البث الهوائي	▶
20.....	الدينون	▶
21.....	العقود	▶
22.....	العقوبات	▶
24.....	اوقات الفراغ	▶
25.....	عناوين (مؤسسات الدولة)	▶

إجراءات اللجوء في ألمانيا



طلب اللجوء

الوضع	إجراءات اللجوء	الانتباه
<p>BüMa: وثيقة طلب اللجوء (الدلالة على الوصول)</p>	<ul style="list-style-type: none"> ▶ هي ليست بعقوبة لكنها تشير بانك قد تقدمت بطلب لجوء . حتى اللحظة لم يقدم طلب اللجوء الى مكتب اتحاد الهجرة واللجئين BAMF ▶ يرسل لك عبر البريد موعد للتسجيل من BAMF 	<ul style="list-style-type: none"> ▶ يجب اطلاع BAMF على عنوانك الحالي دائما ▶ يجب الالتزام بالمواعيد ▶ مصاريف التنقل يغطيها مكتب الرعاية الاجتماعية
<p>الاذن</p>	<ul style="list-style-type: none"> ▶ تم تقيد طلب اللجوء الى BAMF ▶ اذا لم يتم استجوابك حتى اللحظة يرسل لك دعوة كتابية عبر البريد ▶ يتم الترجمة عبر مترجم من قبلهم , هذا الموعد هو الالهم في اجراءات اللجوء والمقابلة سوف تتم مباشرة مع موظف خاص من BAMF , ابلاغ BAMF عن تفاصيل الهجرة الى المانيا مهمة للمصلحة الشخصية ▶ يتم تدوين اقوالك خلال الجلسة ويمكنك الاطلاع على الاقوال بعد الجلسة ومن ثم ترسل اليك عبر البريد ▶ القرار الصادر يرسل عبر البريد من BAMF ▶ يتم ابلاغك عبر البريد قبل اصدار قرار Dublin بحل ستم الاجراءات ▶ من الافضل استشارة محامي او طلب المساعدة من مكتب اللاجئين 	<ul style="list-style-type: none"> ▶ يجب اطلاع BAMF على عنوانك الحالي ▶ يجب الالتزام بالمواعيد اذا كنت مريض او غير قادر على الذهاب للموعد يرجى اعلام BAMF او أخذ موعد جديد ▶ مصاريف التنقل يغطيها مكتب الرعاية الاجتماعية ▶ يجب الاستعداد والتحضير جيدا للمقابلة ويمكن طلب المساعدة من مكتب اللاجئين او محام ▶ اذا تم تقديم الملف الى BAMF يجب الاحتفاظ بنسخة منها

القرار

الإجراءات دابلن	الاعتراف	الرفض
<ul style="list-style-type: none">▶ يحق لكل لاجئ تقديم طلب واحد في أوروبا فقط في الدولة التي قدم إليها أولاً▶ يتم رفض اللجوء السياسي في ألمانيا في حال كان قد تقدم بطلب لجوء في دولة أخرى من الاتحاد الأوروبي أو كان قد بصم في بلد أوروبي آخر أو قد حصلت على تأشيرة من دولة أخرى▶ بحال تم رفض اللجوء السياسي تقوم الدولة بترحيلك إلى دولة أوروبية أخرى، تؤخذ الاجراءات خلال 6 أشهر من خلال مكتب اللجوء	<ul style="list-style-type: none">▶ BAMF تمنحك الحميات التالية▶ الموافقة على أنك لاجئ لديها▶ الموافقة على وضع اللجوء▶ تأمين العملية اللازمة▶ أخذ القرار بعدم ابعادك	<ul style="list-style-type: none">▶ إذا تم رفض طلب اللجوء يمكن ترحيلك عن البلاد . يمكنك الطعن بقرار BAMF▶ اسلم اسبوع فقط للطعن اذا تم الرفض بدون توضيح للأسباب
<ul style="list-style-type: none">▶ يجب ان يمكن تقديم الطعن بالقرار خلال فترة زمنية محددة▶ لتعامل مبتدئة مع محام او مع مكتب مساعدة اللاجئين	<ul style="list-style-type: none">▶ كل هذه القرارات لها نتائج مختلفة على مسؤولياتك والحقوق الموجبة عليك . يتم اعلانك وثيقة محون فيها الحقوق والواجبات عليك بالتفصيل وبلغت الأم . يجب قراءتها جيدا وطلب المساعدة من مكتب اللاجئين	<ul style="list-style-type: none">▶ الرجاء تعيين محامي خالص لديه الخبرة في قوانين الهجرة واللاجئين▶ الانتباه جيدا لان هناك فترة معينة لتقديم الشكوى . هذا البند موجود في الصفحة الاخيرة من قرارات BAMF▶ من اليوم الذي تستلم فيه القرار لديك مهلة اسبوعين للطعن بالقرار



تأمين المعيشة

الإذن بالبقاء

تحصل على المساعدة من مكتب الرعاية الاجتماعية في المنطقة حسب قانون اللاجئين . عند الوصول سوف يتم ابلاغك بالمكان والزمان التي تستلم بها المساعدة المادية

يدفع لك فقط فاتورة الكهرباء الذي يتم خصمها من المساعدة الشهرية

يتم تحديد المبلغ المالي ويتم ابلاغك به عبر وثيقة كتابية . يمكنك التحقق من القرارات من مكتب المعلومات , بحال عدم تطابق القرارات يمكنك الطعن

ليس لك حق في خدمات أخرى (Wohngeld , Kindergeld)

يتم تعديل المساعدة بعد خمسة عشر شهرا الى مستوى المستفيدين من المواطنين من الرعاية الاجتماعية الالمانية يعني بذلك زيادة المساعدة الشهرية

إذا استقرت في منزل خارج مركز ابواء اللاجئين يتم دفع اجار المسكن من قبل مكتب الرعاية الاجتماعية. يمكن ايضا دفع الضمانة المالية للمستأجر من مكتب الرعاية الاجتماعية ويتم خصمها على عدة اجزاء كم مدخولك الشهري . في هذه الحالة كن حريصا على أخذ الضمان المالي (الكوسيون) من المالك عند رحيلك من المنزل

في حال عدم الالتزام في الموعد وقوانين العمل يتم خصم جزء من المساعدات المالية

تصريح البقاء

عندما يتم الاعتراف بك من قبل BAMF تحصل مباشرة على المساعدات من مركز العمل Job Center . يجب الحصول على وثيقة من مكتب الهجرة Ansländerbehörde تخولك تسليمها الى مركز العمل للحصول على المساعدة الشهرية

يجب احضار مترجم لان الطلب معقد وصعب . احضر مترجم او اطلب المساعدة من مكتب المعلومات

يجب تجديد طلب المساعدة من ادارة العمل Job center كل ست اشهر

يجب الالتزام بمواعيد ادارة العمل المرسل اليكم وفي حال عدم الحضور يتم حسم جزء من المعاش الشهري

عندما لا يستطيع احد العمل (بسبب المرض المزمن , بلوغ سن التقاعد القانوني) عندها تحصل على المساعدة من مكتب الضمان الاجتماعي (SGB X3)

المساعدة من مكتب العمل Job Center محصورة فقط للقادرين على العمل مع افراد عائلتهم

الموافقة على البقاء

تحصل على المساعدة من مكتب الرعاية الاجتماعية في المنطقة حسب قانون اللاجئين . عند الوصول سوف يتم ابلاغك بالمكان والزمان التي تستلم بها المساعدة المادية

يدفع لك فقط فاتورة الكهرباء الذي يتم خصمها من المساعدة الشهرية

يتم تحديد المبلغ المالي ويتم ابلاغك به عبر وثيقة كتابية . يمكنك التحقق من القرارات من مكتب المعلومات , بحال عدم تطابق القرارات يمكنك الطعن

ليس لك حق في خدمات أخرى (Wohngeld , Kindergeld)

يتم تعديل المساعدة بعد خمسة عشر شهرا الى مستوى المستفيدين من المواطنين من الرعاية الاجتماعية الالمانية يعني بذلك زيادة المساعدة الشهرية

إذا استقرت في منزل خارج مركز ابواء اللاجئين يتم دفع اجار المسكن من قبل مكتب الرعاية الاجتماعية. يمكن ايضا دفع الضمانة المالية للمستأجر من مكتب الرعاية الاجتماعية ويتم خصمها على عدة اجزاء كم مدخولك الشهري . في هذه الحالة كن حريصا على أخذ الضمان المالي (الكوسيون) من المالك عند رحيلك من المنزل

في حال عدم الالتزام في الموعد وقوانين العمل يتم خصم جزء من المساعدات المالية



العمل

الموافقة على البقاء

- ▶ يجب الحصول على تصريح للعمل في ألمانيا
- ▶ لا يسمح للعمل في ألمانيا أول ثلاثة أشهر من دخولك الأراضي
- ▶ بعد ذلك يمكنك العمل إذا سمح لك من مكتب العمل . عند حصولك على العمل يجب على صاحب العمل تعبئة الطلب وتقديمه الى مكتب اللاجئين Auslanderbehorde يتم مراجعة الطلب من قبل مكتب اللاجئين وعلى هذا الاساس يعطى القرار
- ▶ يلغى القرار بعد خمسة عشر شهرا من ثم يعطى تصريح للعمل في مهنة معينة . عند تغيير عملك يرجى أخذ تصريح Arbeitserlaubnis
- ▶ بعد 48 شهرا في ألمانيا يمكنك الحصول على رخصت عمل دائمة
- ▶ يدون على الهوية ان كان يحق لك بالعمل
- ▶ يرجى العمل فقط اذا كان لديك موافقة من سلطة اللاجئين (Auslanderbehorde)

تصريح البقاء

- ▶ يدون على الإقامة دائما اذا كان مسموح لك بالعمل
- ▶ عند حصولك على وثيقة حق اللجوء يمكنك فورا بالعمل
- ▶ اذا كان لديك فكرة ما بالعمل يجب عليك التفتلور مع مرزف من مكتب العمل (Job Center او مركز الهجرة Migrationsberatungsstelle)
- ▶ اذا كنت تحمل شهادات او لديك شهادة مهنية يجب الاحتناء بها للاعتراف بها في ألمانيا
- ▶ عندما تتقن اللغة الألمانية يمكنك الحصول سريعا على العمل . ومن الافضل الاندماج بيورات اللغة المجانية.

الإذن بالبقاء

- ▶ يجب الحصول على تصريح للعمل في ألمانيا
- ▶ لا يسمح للعمل في ألمانيا أول ثلاثة أشهر من دخولك الأراضي
- ▶ بعد ذلك يمكنك العمل اذا سمح لك من مكتب العمل . عند حصولك على العمل يجب على صاحب العمل تعبئة الطلب وتقديمه الى مكتب اللاجئين Auslanderbehorde يتم مراجعة الطلب من قبل مكتب اللاجئين وعلى هذا الاساس يعطى القرار
- ▶ يلغى القرار بعد خمسة عشر شهرا من ثم يعطى تصريح للعمل في مهنة معينة . عند تغيير عملك يرجى أخذ تصريح Arbeitserlaubnis
- ▶ بعد 48 شهرا في ألمانيا يمكنك الحصول على رخصت عمل دائمة
- ▶ يدون على الهوية ان كان يحق لك بالعمل
- ▶ يرجى العمل فقط اذا كان لديك موافقة من سلطة اللاجئين (Auslanderbehorde)
- ▶ يطلب منك المغادرة . ان لم تخرج بارتك يتم ترحيلك من قبل سلطة الاجتنب Auslanderbehorde . بحال لم يتم تعاونك مع السلطات لتوضيح هويتك تمنع من العمل .

العمل

الإذن المؤقت	الحماية المؤقتة , منح الترحيل , الحق الإنساني بالبقاء	الإشخاص الذي يحق لهم طلب اللجوء , الاعتراف بالألاجئ	الإذن
ABS.2 Besch V مسموح البند 32	مسموح	مسموح	يسمح لك بعد 3 اشهر
١/٠٣ اشهر غير مسموح 16- / شهر ٤-١٥ / مسموح بعد الاختبار 48 شهر يسمح بعد التحقق من شروط العمل	مسموح	مسموح	١/٠٣ اشهر غير مسموح 16- / شهر ٤-١٥ / مسموح بعد الاختبار 48 شهر يسمح بعد التحقق من شروط العمل
ABS.2 Besch V البند 32	مسموح	مسموح	يسمح لك بعد 3 اشهر
نعم , في عدم حالة المشاركة في توضيح الهوية	كلا	كلا	كلا
ر مسموح	قد يسمح لك عند الطلب	مسموح	غير مسموح

يجب دائما الحصول على إذن من دائرة الهجرة !!!!



الصحة

الإذن بالبقاء

- ▶ ليس لديك تأمين صحي . تؤمن التكلفة من مكتب الرعاية الاجتماعية **Socialamt**
- ▶ إذا كنت مريض تحتاج الى **Krankenschein** , للعلاج يجب ان يكون لديك طبيب وان لم يكن يعين لك مكتب الرعاية الاجتماعية طبيب .
- ▶ إذا تم تحويلك من قبل طبيبك الخاص الى اخصائي آخر يجب اصدار **Krankenschein** جديد من مكتب الرعاية الاجتماعية
- ▶ في بعض الحالات يتم التحقق من قبل وزارة الصحة اذا كنت بحاجة ضرورية لهذا العلاج . قد تستغرق الموافقة على العلاج عدة اسابيع . اذا رفض طلب العلاج يمكنك الاستئناف . يرجى الاتصال بمركز الارشاد الخاص بك .
- ▶ انت معفا من اي مدفوعات اضافية . ستحصل على بطاقة من ادارة الخدمات الاجتماعية ويجب برزها دائما عند الطبيب وفي الصيدلية
- ▶ في حالة الطوارئ يجب التوجه مباشرة الى المستشفى . في حال عدم القدرة على الوصول الى المستشفى او الى سيارة الاجرى بمفرك يجب الاتصال بالاسعاف (112)
- ▶ اذا كان لديك عمل تحصل مباشرة على بطاقة تأمين صحي لك وللعلنة ويجب تقديمها دائما عند الطبيب . التأمين الصحي لا يتكفل بجميع تكاليف العلاج والمعلومات الباقية يوفرها لك طبيبك
- ▶ في حال كنت صاحب اعاقه يجب تقديم طلب خاص لهيئة المعاقين , اذا كان لديك اعاقه فوق ال 50 % تحصل على بطاقة موقوف
- ▶ اذا كنت بحاجة للرعاية يجب عليك ان تقدم طلب لمكتب الرعاية الاجتماعية

تصريح البقاء

- ▶ اذا كان لديك اقامة يمكنك ان تحصل على تأمين صحي في معظم الحالات . كل فرد من عائلتك ايضا تحصل على بطاقة تأمين صحية ويجب ابرازها لدى الطبيب في كل زيارة
- ▶ لديك الحرية في اختيار شركة التأمين
- ▶ اذا كنت تتلقى خدمات من مكتب العمل فهو يتحمل تكاليف التأمين لصحي . بحال كنت موقفا او عاملا بشركة ما يقتطع جزءا من راتبك للتأمين الصحي
- ▶ لديك بعض المدفوعات الاضافية : مثال . شراء انوية يجب دفع 5 يورو على كل طلبية دواء . اذا تم تحويلك الى مستشفى يجب دفع 10 يورو على كل يوم
- ▶ اذا استدعيت طبيب او سيارة اسعاف الى المنزل ولم يكن هناك ضرورة تتحمل مصاريف الطبيب وسيارة الاسعاف على عاتقك الخاص (منات اليورو ...)
- ▶ استدعاء طبيب الطوارئ فقط بحالة الطارئ 112
- ▶ اذا كان لديك اعاقه تتحمل شركة التأمين جميع تكاليف العلاج . يجب تقديم طلب للحصول على تكاليف الرعاية اللازمة من شركة لتأمين الصحي
- ▶ في حال كنت صاحب اعاقه يجب تقديم طلب خاص لهيئة المعاقين , اذا كان لديك اعاقه فوق ال 50 % تحصل على بطاقة موقوف

الموافقة على البقاء

- ▶ ليس لديك تأمين صحي . تؤمن التكلفة من مكتب الرعاية الاجتماعية (**Socialamt**)
- ▶ اذا كنت مريض تحتاج الى **Krankenschein** , للعلاج يجب ان يكون لديك طبيب وان لم يكن يعين لك مكتب الرعاية الاجتماعية طبيب .
- ▶ اذا تم تحويلك من قبل طبيبك الخاص الى اخصائي آخر يجب اصدار **Krankenschein** جديد من مكتب الرعاية الاجتماعية
- ▶ في بعض الحالات يتم التحقق من قبل وزارة الصحة اذا كنت بحاجة ضرورية لهذا العلاج . قد تستغرق الموافقة على العلاج عدة اسابيع . اذا رفض طلب العلاج يمكنك الاستئناف . يرجى الاتصال بمركز الارشاد الخاص بك .
- ▶ انت معفا من اي مدفوعات اضافية . ستحصل على بطاقة من ادارة الخدمات الاجتماعية ويجب برزها دائما عند الطبيب وفي الصيدلية
- ▶ في حالة الطوارئ يجب التوجه مباشرة الى المستشفى . في حال عدم القدرة على الوصول الى المستشفى او الى سيارة الاجرى بمفرك يجب الاتصال بالاسعاف (112)
- ▶ اذا كان لديك عمل تحصل مباشرة على بطاقة تأمين صحي لك وللعلنة ويجب تقديمها دائما عند الطبيب . التأمين الصحي لا يتكفل بجميع تكاليف العلاج والمعلومات الباقية يوفرها لك طبيبك
- ▶ في حال كنت صاحب اعاقه يجب تقديم طلب خاص لهيئة المعاقين , اذا كان لديك اعاقه فوق ال 50 % تحصل على بطاقة موقوف
- ▶ اذا كنت بحاجة للرعاية يجب عليك ان تقدم طلب لمكتب الرعاية الاجتماعية



الموافقة على البقاء

- ▶ يتم تعيينك لدى بلدية معينة ويجب البقاء في المحافظة حتى اصدار قرار اللجوء , ولا يمكنك اختيار المدينة بإيرانتك
- ▶ إذا كان لديك احد المقربين في مناطق أخرى في ألمانيا وتريد العيش معهم يجب عليك تقديم طلب الى المختصين (**Bezirksregierung**) . إذا كنت بحاجة للمساعدة يرجى الاتصال بمركز الارشاد الخاص بك
- ▶ للبلدية القرار في مكان اقامتك ولا يمكنك التدخل بقرارها
- ▶ في اول ثلاث اشهر من دخولك الاراضي الألمانية لا يمكن مغادرة المقاطعة (**NRW**) من دون إذن سلطات الهجرة . بعد هذه الفترة المحددة يسمح لك بالتنقل على كافة الاراضي الألمانية وهذه الشروط منونة على اذن التنقل .
- ▶ لا يمكنك دخول ارض اوروبية اخرى , هذا ممنوع ومرفوض ويقدم بحقق شكوى جنائية .
- ▶ لا تنسى ابلاغ ال **BAMF** عندما تغير عنوانك .
- ▶ يمكنك التنقل في المنطقة بالحافلات والقطار ببطاقة تحصل عليها من مكتب الرعاية الاجتماعية
- ▶ (**Kreis dueren**) . للحصول على هذه البطاقة يجب تقديم طلب الى مكتب الرعاية الاجتماعية ولكن يجب ان تدفع قيمة هذه البطاقة

تصريح البقاء

- ▶ في بعض تصاريح الاقامات السكنية هناك دعم سكني طالما لا تعمل ولا تتلقى اي خدمات من كتب الرعاية الاجتماعية او مكتب العمل . اذا تمكنت من الحصول على وظيفة في منطقة أخرى يجب طلب الاذن من سلطات الهجرة (**Auslaenderbehoerde**)
- ▶ يمكنك التجول على كافة الاراضي الألمانية
- ▶ بحال اردت الخروج من الاراضي الألمانية يجب الحصول على جواز سفر اللاجئ
- ▶ اذا كنت تحمل جواز سفر اللاجئ لا يمكنك السفر لبلد الأم , هكذا يمكن سحب طلب الاعتراف بك كلاجئ في ألمانيا

الإذن بالبقاء

- ▶ يتم تعيينك لدى بلدية معينة ويجب البقاء في المحافظة حتى اصدار قرار اللجوء , ولا يمكنك اختيار المدينة بإيرانتك
- ▶ إذا كان لديك احد المقربين في مناطق أخرى في ألمانيا وتريد العيش معهم يجب عليك تقديم طلب الى المختصين (**Bezirksregierung**) . إذا كنت بحاجة للمساعدة يرجى الاتصال بمركز الارشاد الخاص بك
- ▶ للبلدية القرار في مكان اقامتك ولا يمكنك التدخل بقرارها
- ▶ في اول ثلاث اشهر من دخولك الاراضي الألمانية لا يمكن مغادرة المقاطعة (**NRW**) من دون إذن سلطات الهجرة . بعد هذه الفترة المحددة يسمح لك بالتنقل على كافة الاراضي الألمانية وهذه الشروط منونة على اذن التنقل .
- ▶ لا يمكنك دخول ارض اوروبية اخرى , هذا ممنوع ومرفوض ويقدم بحقق شكوى جنائية .
- ▶ لا تنسى ابلاغ ال **BAMF** عندما تغير عنوانك .
- ▶ يمكنك التنقل في المنطقة بالحافلات والقطار ببطاقة تحصل عليها من مكتب الرعاية الاجتماعية
- ▶ (**Kreis dueren**) . للحصول على هذه البطاقة يجب تقديم طلب الى مكتب الرعاية الاجتماعية ولكن يجب ان تدفع قيمة هذه البطاقة



دورات اللغة

الموافقة على البقاء	تصريح البقاء	الإذن بالبقاء
<ul style="list-style-type: none">▶ من المهم جدا ان تتعلم اللغة الالمانية في اسرع وقت ممكن . هناك عدد من دورات اللغة الذي تختلف منها المكثفة ومنها المكلفة . يرجى الاتصال بمكتب المساعدة الخاص بك للحصول على دورة لغة▶ تتحمل تكلفة دورة اللغة على نفقتك الخاصة▶ هناك عدد من الدورات المجانية يدبرها متطوعين	<ul style="list-style-type: none">▶ اذا كان لديك تصريح بالاقلمة لمدة سنتين على الاقل لك الحق بالحصول على دورة لغة . هذه الدورة تكون مجانية .▶ يمكن ان تلزم بدورات الاندماج من قبل سلطات الهجرة او سلطات العمل . في هذه الحالة يجب الالتزام بموعد الدورة . عند رفضك تعلم اللغة وعدم الالتزام بالمواعيد يخصم جزء او كامل المساعدة المالية الشهرية	<ul style="list-style-type: none">▶ من المهم جدا ان تتعلم اللغة الالمانية في اسرع وقت ممكن . هناك عدد من دورات اللغة الذي تختلف منها المكثفة ومنها المكلفة . يرجى الاتصال بمكتب المساعدة الخاص بك للحصول على دورة لغة▶ تتحمل تكلفة دورة اللغة على نفقتك الخاصة▶ هناك عدد من الدورات المجانية يدبرها متطوعين



الأطفال والمدارس

الإذن بالبقاء

- ▶ يجب على كل الأطفال ما فوق 6 سنوات الذهاب الى المدرسة في ألمانيا . وان لم يرسل الاهل الاولاد الى المدرسة يدفعون غرامة مالية
- ▶ يجب تسجيل الأطفال فوراً عند وصوله الى البلد . يقيم مجلس التعليم محادثة مع الاهل لمعرفة الصف والمدرسة الذي يمكن وضع الولد به . اذا كنت بحاجة للمساعدة يرجى الاتصال بمركز الارشاد الخاص بك
- ▶ اذا كان لدى الأطفال شهادات من بلدهم الام يرجى ترجمتها وتسليمها للمدرسة
- ▶ يمكن للأطفال من عمر سنتين تسجيلهم في روضة الأطفال اذا كان يوجد مكان لهم ويتحمل مكتب الخدمات الاجتماعية تكاليف الحضنة .
- ▶ في بعض المدارس وروضات الأطفال تقدم الرعاية طوال النهار . يستطيع للأطفال البقاء بعد الدوام الرسمي حتى الساعة الرابعة ويمكنهم تحضير وظيفهم واللعب مع الرفاق . اذا اراد الاهل رعاية اطفالهم طوال النهار يتوجب عليهم دفع مبلغ من المال او مساهمة من المدخول الشهري . اذا كنت تتلقى مساعدات من مكتب الرعاية الاجتماعية لا يتوجب عليك الدفع . يدفع الاهل بجزء من تكلفة الطعام وهي أربعون يورو شهريا . انه استثمار جيد جدا للأطفال لانهم يتعلمون اللغة الألمانية باسرع وقت ويحصلون على الإصغاء .
- ▶ مرتين في السنة تتقاضى مبلغ مئة يورو لمستلزمات المدرسة .

تصريح البقاء

- ▶ يجب على كل الأطفال ما فوق 6 سنوات الذهاب الى المدرسة في ألمانيا . وان لم يرسل الاهل الاولاد الى المدرسة يدفعون غرامة مالية
- ▶ يجب تسجيل الأطفال فوراً عند وصوله الى البلد . يقيم مجلس التعليم محادثة مع الاهل لمعرفة الصف والمدرسة الذي يمكن وضع الولد به . اذا كنت بحاجة للمساعدة يرجى الاتصال بمركز الارشاد الخاص بك
- ▶ اذا كان لدى الأطفال شهادات من بلدهم الام يرجى ترجمتها وتسليمها للمدرسة
- ▶ يمكن للأطفال من عمر سنتين تسجيلهم في روضة الأطفال اذا كان يوجد مكان لهم ويتحمل مكتب الخدمات الاجتماعية تكاليف الحضنة .
- ▶ في بعض المدارس وروضات الأطفال تقدم الرعاية طوال النهار . يستطيع للأطفال البقاء بعد الدوام الرسمي حتى الساعة الرابعة ويمكنهم تحضير وظيفهم واللعب مع الرفاق . اذا اراد الاهل رعاية اطفالهم طوال النهار يتوجب عليهم دفع مبلغ من المال او مساهمة من المدخول الشهري . اذا كنت تتلقى مساعدات من مكتب الرعاية الاجتماعية لا يتوجب عليك الدفع . يدفع الاهل بجزء من تكلفة الطعام وهي أربعون يورو شهريا . انه استثمار جيد جدا للأطفال لانهم يتعلمون اللغة الألمانية باسرع وقت ويحصلون على الإصغاء .
- ▶ مرتين في السنة تتقاضى مبلغ مئة يورو لمستلزمات المدرسة .

الموافقة على البقاء

- ▶ يجب على كل الأطفال ما فوق 6 سنوات الذهاب الى المدرسة في ألمانيا . وان لم يرسل الاهل الاولاد الى المدرسة يدفعون غرامة مالية
- ▶ يجب تسجيل الأطفال فوراً عند وصوله الى البلد . يقيم مجلس التعليم محادثة مع الاهل لمعرفة الصف والمدرسة الذي يمكن وضع الولد به . اذا كنت بحاجة للمساعدة يرجى الاتصال بمركز الارشاد الخاص بك
- ▶ اذا كان لدى الأطفال شهادات من بلدهم الام يرجى ترجمتها وتسليمها للمدرسة
- ▶ يمكن للأطفال من عمر سنتين تسجيلهم في روضة الأطفال اذا كان يوجد مكان لهم ويتحمل مكتب الخدمات الاجتماعية تكاليف الحضنة .
- ▶ في بعض المدارس وروضات الأطفال تقدم الرعاية طوال النهار . يستطيع للأطفال البقاء بعد الدوام الرسمي حتى الساعة الرابعة ويمكنهم تحضير وظيفهم واللعب مع الرفاق . اذا اراد الاهل رعاية اطفالهم طوال النهار يتوجب عليهم دفع مبلغ من المال او مساهمة من المدخول الشهري . اذا كنت تتلقى مساعدات من مكتب الرعاية الاجتماعية لا يتوجب عليك الدفع . يدفع الاهل بجزء من تكلفة الطعام وهي أربعون يورو شهريا . انه استثمار جيد جدا للأطفال لانهم يتعلمون اللغة الألمانية باسرع وقت ويحصلون على الإصغاء .
- ▶ مرتين في السنة تتقاضى مبلغ مئة يورو لمستلزمات المدرسة .



الحمل والولادة

الموافقة على البقاء

- ▶ في فترة الحمل لديك جميع الخدمات الطبية المتاحة . أي يمكن لك استشارة طبيب نسائي في أي وقت وسيتابع طبيبك النسائي مراقبة فترة الحمل . والذي يمكنه التدخل إذا لزم الأمر . تحصلين على **Mutterpass** من الطبيب النسائي وتوجد بداخله جميع المعلومات عن صحتك وصحت الجنين .
- ▶ يمكنك اختيار القابلة خلال فترة الحمل وعند الولادة وبعد الولادة . تستطيعين استشارة طبيب لتزويدك بالمعلومات
- ▶ إذا كنت تتلقين المساعدات المالية ستحصلين على المزيد من المساعدة المالية بعد 23 اسبوع من فترة الحمل بقيمة 17 %
- ▶ بعد مرور 23 اسبوع من الحمل يمكن تقديم طلب للحصول على المساعدة من مؤسسة الأم والطفل
- ▶ إذا كنت تتلقين مساعدات من الدولة سوف تحصلين بعد الولادة كامل جهاز مولودك وهو عبارة عن سرير عريّة ثياب ... من مكتب الخدمات الاجتماعية
- ▶ بعد ولادة طفلك يجب تسجيله في مكتب **Standesamt** . لتسجيل المولود أنت بحاجة الى شهادة ولادة من المستشفى ووثيقة زواج لثاب والام وزواج السفر . إذا لم تقدم الوثائق المطلوبة يتم تسجيل المولود فقط ولا يحصل على شهادة ولادة .
- ▶ يرجى أخذ نسخة عن الشهادة الطبية من المشفى قبل ان تقدم الى **Standesamt** . اصدار شهادة الولادة يمكن ان تستغرق بعض الوقت يجب عليك تقديم الشهادة الطبية الى مكتب الخدمات حيث يتم تسجيل المولود وبالتالي يمكنك تلقي المساعدات .

تصريح البقاء

- ▶ في فترة الحمل لديك جميع الخدمات الطبية المتاحة . أي يمكن لك استشارة طبيب نسائي في أي وقت وسيتابع طبيبك النسائي مراقبة فترة الحمل . والذي يمكنه التدخل إذا لزم الأمر . تحصلين على **Mutterpass** من الطبيب النسائي وتوجد بداخله جميع المعلومات عن صحتك وصحت الجنين .
- ▶ يمكنك اختيار القابلة خلال فترة الحمل وعند الولادة وبعد الولادة . تستطيعين استشارة طبيب لتزويدك بالمعلومات
- ▶ إذا كنت تتلقين المساعدات المالية ستحصلين على المزيد من المساعدة المالية بعد 23 اسبوع من فترة الحمل بقيمة 17 %
- ▶ بعد مرور 23 اسبوع من الحمل يمكن تقديم طلب للحصول على المساعدة من مؤسسة الأم والطفل
- ▶ إذا كنت تتلقين مساعدات من الدولة سوف تحصلين بعد الولادة كامل جهاز مولودك وهو عبارة عن سرير عريّة ثياب ... من مكتب الخدمات الاجتماعية
- ▶ بعد ولادة طفلك يجب تسجيله في مكتب **Standesamt** . لتسجيل المولود أنت بحاجة الى شهادة ولادة من المستشفى ووثيقة زواج لثاب والام وزواج السفر . إذا لم تقدم الوثائق المطلوبة يتم تسجيل المولود فقط ولا يحصل على شهادة ولادة .
- ▶ يرجى أخذ نسخة عن الشهادة الطبية من المشفى قبل ان تقدم الى **Standesamt** . اصدار شهادة الولادة يمكن ان تستغرق بعض الوقت يجب عليك تقديم الشهادة الطبية الى مكتب الخدمات حيث يتم تسجيل المولود وبالتالي يمكنك تلقي المساعدات .

الإذن بالبقاء

- ▶ في فترة الحمل لديك جميع الخدمات الطبية المتاحة . أي يمكن لك استشارة طبيب نسائي في أي وقت وسيتابع طبيبك النسائي مراقبة فترة الحمل . والذي يمكنه التدخل إذا لزم الأمر . تحصلين على **Mutterpass** من الطبيب النسائي وتوجد بداخله جميع المعلومات عن صحتك وصحت الجنين .
- ▶ يمكنك اختيار القابلة خلال فترة الحمل وعند الولادة وبعد الولادة . تستطيعين استشارة طبيب لتزويدك بالمعلومات
- ▶ إذا كنت تتلقين المساعدات المالية ستحصلين على المزيد من المساعدة المالية بعد 23 اسبوع من فترة الحمل بقيمة 17 %
- ▶ بعد مرور 23 اسبوع من الحمل يمكن تقديم طلب للحصول على المساعدة من مؤسسة الأم والطفل
- ▶ إذا كنت تتلقين مساعدات من الدولة سوف تحصلين بعد الولادة كامل جهاز مولودك وهو عبارة عن سرير عريّة ثياب ... من مكتب الخدمات الاجتماعية
- ▶ بعد ولادة طفلك يجب تسجيله في مكتب **Standesamt** . لتسجيل المولود أنت بحاجة الى شهادة ولادة من المستشفى ووثيقة زواج لثاب والام وزواج السفر . إذا لم تقدم الوثائق المطلوبة يتم تسجيل المولود فقط ولا يحصل على شهادة ولادة .
- ▶ يرجى أخذ نسخة عن الشهادة الطبية من المشفى قبل ان تقدم الى **Standesamt** . اصدار شهادة الولادة يمكن ان تستغرق بعض الوقت يجب عليك تقديم الشهادة الطبية الى مكتب الخدمات حيث يتم تسجيل المولود وبالتالي يمكنك تلقي المساعدات .

جمع الشمل



الموافقة على البقاء:

- ▶ أثناء القيام بإجراءات اللجوء لا يحق لك بطلب جمع الشمل
- ▶ يمكنك تقديم طلب جمع الشمل الى ألمانيا اذا كان لديك زوج زوجة أو اطفال عند السلطات المختصة (In NRW Bezirksregierung Arnberg أو من الحكومة المحلية .

تصريح البقاء

- ▶ اذا تم الاعتراف بك كلاجئ يمكنك ان تجمع شملك مع عائلتك (الزوج الزوجة والاطفال دون 18 سنة) . يجب على افراد عائلتك ان يتقدموا بطلب لدى السفارة الألمانية مباشرة . بعد الاعتراف بك من قبل BAMF واذا كنت الروابط العائلية مكتملة وصحيحة (وثيقة زواج , وثيقة ولادة) في هذه الحالة سيحصلون على تأشيرة دخول في غضون ثلاثة أشهر .
- ▶ من الأفضل تبليغ مكتب الاجانب بطلب جمع الشمل حتى يتم الموافقة بالوقت المحدد .
- ▶ اذا كان أفراد العائلة لم يتمكنوا من تقديم الطلب خلال الفترة المحددة سيتم منح تأشيرة فقط بحال تم تأمين جميع سبل العيش والسكن المناسب . يجب على القادم الى ألمانيا ان يتعلم بورة لغة في بلد الام وبدونها لا يمكن تقديم الطلب
- ▶ اذا كان لديك تصريح اقامة أخرى وليس جواز سفر أزرق يجب عليك تقديم نفس الشروط (تأمين العيش , السكن , اللغة) للحصول على تأشيرة للدخول
- ▶ اذا كنت بحاجة الى اي مساعدة في تقديم طلب التأشيرة يمكنك اللجوء الى مكتب الاستشارة
- ▶ Migrationsberatungsstelle

الإذن بالبقاء

- ▶ اذا تم رفض طلب اللجوء وكان لديك فقط اذن مؤقت لا يحق لك تقديم طلب جمع الشمل
- ▶ يمكنك تقديم طلب جمع الشمل الى ألمانيا اذا كان لديك زوج زوجة أو اطفال عند السلطات المختصة (In NRW Bezirksregierung Arnberg أو من الحكومة المحلية .

الزامية جواز السفر



الموافقة على البقاء	تصريح البقاء	الإذن بالبقاء
<ul style="list-style-type: none">▶ أثناء اجراءات اللجوء لا تحتاج وثيقة هوية أو جواز سفر ولاكن يجب عليك تقديمهم بحل توفروا لديك الى BAMF او الشرطة او سلطة الاجانب▶ الرجاء طلب نسخة مصدقة لمسجلك الخاص	<ul style="list-style-type: none">▶ اذا تم الاعتراف بك كلاجئ تحصل على تصريح اقامة وجواز سفر ازرف للاجئين . وليس من المعقول طلب جواز سفر من بلدك في هذه الفترة▶ اذا حصلت على الصلوة المؤقتة AE 25,2,2 او الترحيل AE 25,3 فانت ملزم بتقديم جواز السفر الذي تملكه▶ اذا كنت بحاجة الى المساعدة يمكنك الالتجاء الى مركز الشورة للهجرة Migrationsberatungsstelle	<ul style="list-style-type: none">▶ اذا تم رفض طلب اللجوء ولديك اذن مؤقت فقط يجب عليك مغادرة البلاد وان لم تغادر البلاد طوعا تقوم سلطات الهجرة بترحيلك وحتى يتم ترحيلك يجب تقديم جواز السفر او اوراق ثبوتية لهم .▶ أنت ملزم على تقديم جواز السفر او المساعدة للحصول على جواز سفر عبر السفارة▶ بحال رفضك تسليم جواز السفر ستعاقب من قبل سلطة الاجانب ومنحك من العمل ورفع شكوى بحق



العودة الطوعية

الموافقة على البقاء

- ▶ يمكنك مغادرة البلاد حينما تشاء ، يمكن للسلطات المختصة مساعدتك لتأمين وثائق الخروج
- ▶ يمكنك أيضا تقديم طلب عند IOM لرحلة العودة (تذكرة السفر + مصروف) سيقدم لك المساعدة من المكتب الاجتماعي المختص أو مركز المشورة للعودة Rueckkehrberatungsstelle in NRW

تصريح البقاء

- ▶ يمكنك مغادرة البلاد حينما تشاء ، يمكن للسلطات المختصة مساعدتك لتأمين وثائق الخروج
- ▶ يمكنك أيضا تقديم طلب عند IOM لرحلة العودة (تذكرة السفر + مصروف) سيقدم لك المساعدة من المكتب الاجتماعي المختص أو مركز المشورة للعودة Rueckkehrberatungsstelle in NRW

الإذن بالبقاء

- ▶ يمكنك مغادرة البلاد حينما تشاء ، يمكن للسلطات المختصة مساعدتك لتأمين وثائق الخروج
- ▶ يمكنك أيضا تقديم طلب عند IOM لرحلة العودة (تذكرة السفر + مصروف) سيقدم لك المساعدة من المكتب الاجتماعي المختص أو مركز المشورة للعودة Rueckkehrberatungsstelle in NRW
- ▶ سيتم استجوابك من مكتب الاجتنب حول اذا كنت تريد المغادرة طوعا ، وان لم تريد ذلك يجب عليك ان لا توقع على اي وثيقة ، خصوصا في العدد الاول من التماسح سوف تتلقى العديد من الوثائق التي يجب عليك توقيعها ، غالبا ما تقع تحت هذه الوثائق إعلان لمغادرة الطوعية ولست مجبرا على توقيع هذه الوثائق



المصرف

الموافقة على البقاء

- ▶ إذا أردت فتح حساب مصرفي عليك الالتجاء الى مصرف تثق به , وإذا أردت العمل يجب الحصول على حساب مصرفي لان الرواتب تدفع عن طريق المصارف .
- ▶ إذا كنت تريد فتح حساب مصرفي يجب ان تقدم الهوية المعترف بها , يرجى مرافقة شخص لترجمة
- ▶ إذا رفضت من احدى المصارف يجب المحاولة في مصرف آخر Sparkasse لا يرفض زبائن
- ▶ يرجى الانتباه فتح حساب مصرفي يتطلب بعض الرسوم ولكل مصرف رسوم مختلفة

تصريح البقاء

- ▶ إذا أردت فتح حساب مصرفي عليك الالتجاء الى مصرف تثق به , وإذا أردت العمل يجب الحصول على حساب مصرفي لان الرواتب تدفع عن طريق المصارف .
- ▶ إذا كنت تريد فتح حساب مصرفي يجب ان تقدم الهوية المعترف بها , يرجى مرافقة شخص لترجمة
- ▶ إذا رفضت من احدى المصارف يجب المحاولة في مصرف آخر Sparkasse لا يرفض زبائن
- ▶ يرجى الانتباه فتح حساب مصرفي يتطلب بعض الرسوم ولكل مصرف رسوم مختلفة

الإذن بالبقاء

- ▶ إذا أردت فتح حساب مصرفي عليك الالتجاء الى مصرف تثق به , وإذا أردت العمل يجب الحصول على حساب مصرفي لان الرواتب تدفع عن طريق المصارف .
- ▶ إذا كنت تريد فتح حساب مصرفي يجب ان تقدم الهوية المعترف بها , يرجى مرافقة شخص لترجمة
- ▶ إذا رفضت من احدى المصارف يجب المحاولة في مصرف آخر Sparkasse لا يرفض زبائن
- ▶ يرجى الانتباه فتح حساب مصرفي يتطلب بعض الرسوم ولكل مصرف رسوم مختلفة



رسوم البث

الموافقة على البقاء

- ▶ على جميع المواطنين الألمان دفع رسوم اشتراك التلفاز العامة , تبدأ دفع الرسوم عند تسجيلك وتحديد مكان السكن في ألمانيا
- ▶ لا تدفع الرسوم إذا كان مكان السكن في مركز ابواء اللاجئين , وعندما يطلب منك دفع الرسوم يجب ابلاغ Gebuehrenzentrale انك تقم في اماكن ابواء اللاجئين .
- ▶ ايضا انت معفي من الرسوم إذا كنت تتلقى المساعدة من مكتب الضمان الاجتماعي , يجب عليك تقديم طلب الاعفاء كل سنة أشهر واطهار افادة بانك تتلقى المساعدة من مكتب الضمان الاجتماعي إذا لم تقم هذا الطلب سوف تدفع رسوم واعفاء رجعي يتم فقط للشهرين الماضيين .
- ▶ إذا كان لديك عمل ولا تحصل على مساعدات من مكتب الضمان الاجتماعي يجب عليك دفع رسوم البث

تصريح البقاء

- ▶ على جميع المواطنين الألمان دفع رسوم اشتراك التلفاز العامة , تبدأ دفع الرسوم عند تسجيلك وتحديد مكان السكن في ألمانيا
- ▶ لا تدفع الرسوم إذا كان مكان السكن في مركز ابواء اللاجئين , وعندما يطلب منك دفع الرسوم يجب ابلاغ Gebuehrenzentrale انك تقم في اماكن ابواء اللاجئين .
- ▶ ايضا انت معفي من الرسوم إذا كنت تتلقى المساعدة من مكتب الضمان الاجتماعي , يجب عليك تقديم طلب الاعفاء كل سنة أشهر واطهار افادة بانك تتلقى المساعدة من مكتب الضمان الاجتماعي إذا لم تقدم هذا الطلب سوف تدفع رسوم واعفاء رجعي يتم فقط للشهرين الماضيين .
- ▶ إذا كان لديك عمل ولا تحصل على مساعدات من مكتب الضمان الاجتماعي يجب عليك دفع رسوم البث

الإذن بالبقاء

- ▶ على جميع المواطنين الألمان دفع رسوم اشتراك التلفاز العامة , تبدأ دفع الرسوم عند تسجيلك وتحديد مكان السكن في ألمانيا
- ▶ لا تدفع الرسوم إذا كان مكان السكن في مركز ابواء اللاجئين , وعندما يطلب منك دفع الرسوم يجب ابلاغ Gebuehrenzentrale انك تقم في اماكن ابواء اللاجئين .
- ▶ ايضا انت معفي من الرسوم إذا كنت تتلقى المساعدة من مكتب الضمان الاجتماعي , يجب عليك تقديم طلب الاعفاء كل سنة أشهر واطهار افادة بانك تتلقى المساعدة من مكتب الضمان الاجتماعي إذا لم تقم هذا الطلب سوف تدفع رسوم واعفاء رجعي يتم فقط للشهرين الماضيين .
- ▶ إذا كان لديك عمل ولا تحصل على مساعدات من مكتب الضمان الاجتماعي يجب عليك دفع رسوم البث



الموافقة على البقاء

- ▶ إذا كان لديك تكاليف محاسبي، ترجمة، هاتف، تقسيطات فإذا انت مديون
- ▶ الديون قد تجلب لك العديد من المشاكل . الدائن يمكن رفع دعوة ضدك او ان يحجز حسابك في المصرف كما ان الديون تزيد بسبب تكاليف الدعوة .
- ▶ إذا كان لديك ديون صغيرة يفضل التواصل مع الدائن و دفع الديون في تقسيطات صغيرة .
- ▶ يمكنك اللجوء الى مركز المشوري والتشاور معهم

تصريح البقاء

- ▶ إذا كان لديك تكاليف محاسبي، ترجمة، هاتف، تقسيطات فإذا انت مديون
- ▶ الديون قد تجلب لك العديد من المشاكل . الدائن يمكن رفع دعوة ضدك او ان يحجز حسابك في المصرف كما ان الديون تزيد بسبب تكاليف الدعوة .
- ▶ إذا كان لديك ديون صغيرة يفضل التواصل مع الدائن و دفع الديون في تقسيطات صغيرة .
- ▶ يمكنك اللجوء الى مركز المشوري والتشاور معهم

الإذن بالبقاء

- ▶ إذا كان لديك تكاليف محاسبي، ترجمة، هاتف، تقسيطات فإذا انت مديون
- ▶ الديون قد تجلب لك العديد من المشاكل . الدائن يمكن رفع دعوة ضدك او ان يحجز حسابك في المصرف كما ان الديون تزيد بسبب تكاليف الدعوة .
- ▶ إذا كان لديك ديون صغيرة يفضل التواصل مع الدائن و دفع الديون في تقسيطات صغيرة .
- ▶ يمكنك اللجوء الى مركز المشوري والتشاور معهم



العقود

الموافقة على البقاء

- ▶ يرجى الانتباه عند توقيع عقود الهاتف , النادي الرياضي او تقييدات اخرى , احيانا تتجاوز العقود العاملين . في حال تم فقدان الهاتف يجب عليك دفع العقد كما هي . وان لم يوجد في حسابك المال يجب عليك دفعها
- ▶ عندما لا يتم الدفع تتضاعف عليك الديون
- ▶ لا توقع على اي عقد لم تستطع فهمه , يجب عليك ترجمة اي عقد وفهمه قبل توقيعه

تصريح البقاء

- ▶ يرجى الانتباه عند توقيع عقود الهاتف , النادي الرياضي او تقييدات اخرى , احيانا تتجاوز العقود العاملين . في حال تم فقدان الهاتف يجب عليك دفع العقود كما هي . وان لم يوجد في حسابك المال يجب عليك دفعها
- ▶ عندما لا يتم الدفع تتضاعف عليك الديون
- ▶ لا توقع على اي عقد لم تستطع فهمه , يجب عليك ترجمة اي عقد وفهمه قبل توقيعه

الإذن بالبقاء

- ▶ يرجى الانتباه عند توقيع عقود الهاتف , النادي الرياضي او تقييدات اخرى , احيانا تتجاوز العقود العاملين . في حال تم فقدان الهاتف يجب عليك دفع العقود كما هي . وان لم يوجد في حسابك المال يجب عليك دفعها
- ▶ عندما لا يتم الدفع تتضاعف عليك الديون
- ▶ لا توقع على اي عقد لم تستطع فهمه , يجب عليك ترجمة اي عقد وفهمه قبل توقيعه



العقوبات

الموافقة على البقاء

- ▶ إذا ارتكبت أي جرم جنائي سوف يتم ايدانئك , سوف يتم ابلاغك من المدعي عبر البريد خطيا .لديك الحق في الرد على الاتهامات ويمكنك تعيين محامي
- ▶ عندما تتم المحاكمة القضائية سوف تحدد العقوبة حسب القانون
- ▶ يمكنك الطعن بهذا القرار وسيتم النظر على القضية من قبل المحكمة
- ▶ إذا لم يتم الطعن بالحكم سوف تتلقى طلب للدفع لاحقا . وان لم يتم دفع العقوبة سوف تسجن حسب قيمة العقوبة
- ▶ يمكنك تسديد الغرامة على أقساط او العمل في خدمة المجتمع ويجب عليك ابلاغ المدعي العام بالقرار .
- ▶ اجراءات جنائية قد تؤدي الى تأثير سلبي على اقامتك

تصريح البقاء

- ▶ إذا ارتكبت أي جرم جنائي سوف يتم ايدانئك , سوف يتم ابلاغك من المدعي عبر البريد خطيا .لديك الحق في الرد على الاتهامات ويمكنك تعيين محامي
- ▶ عندما تتم المحاكمة القضائية سوف تحدد العقوبة حسب القانون
- ▶ يمكنك الطعن بهذا القرار وسيتم النظر على القضية من قبل المحكمة
- ▶ إذا لم يتم الطعن بالحكم سوف تتلقى طلب للدفع لاحقا . وان لم يتم دفع العقوبة سوف تسجن حسب قيمة العقوبة
- ▶ يمكنك تسديد الغرامة على أقساط او العمل في خدمة المجتمع ويجب عليك ابلاغ المدعي العام بالقرار .
- ▶ اجراءات جنائية قد تؤدي الى تأثير سلبي على اقامتك

الإذن بالبقاء

- ▶ إذا ارتكبت أي جرم جنائي سوف يتم ايدانئك , سوف يتم ابلاغك من المدعي عبر البريد خطيا .لديك الحق في الرد على الاتهامات ويمكنك تعيين محامي
- ▶ عندما تتم المحاكمة القضائية سوف تحدد العقوبة حسب القانون
- ▶ يمكنك الطعن بهذا القرار وسيتم النظر على القضية من قبل المحكمة
- ▶ إذا لم يتم الطعن بالحكم سوف تتلقى طلب للدفع لاحقا . وان لم يتم دفع العقوبة سوف تسجن حسب قيمة العقوبة
- ▶ يمكنك تسديد الغرامة على أقساط او العمل في خدمة المجتمع ويجب عليك ابلاغ المدعي العام بالقرار .
- ▶ اجراءات جنائية قد تؤدي الى تأثير سلبي على اقامتك

▶ النقاط الممنوعة في المانيا والذي تعاقب عليها مثلا :

- ▶ الهجرة الغير شرعية (عندما يرفع دعوة ضدك يرجى التشاور مع محام للنظر في توقيف الدعوة)
- ▶ خرق الاقامة الجبرية (مغادرة المقاطعة في اول ثلاث اشهر من الاقامة في المانيا)
- ▶ اذا لمساعد في تحديد هويتك
- ▶ تزوير وثائق
- ▶ فتح بريد الاخرين
- ▶ العمل بدون تصريح عمل
- ▶ اذا لم يتم الالتزام في قواعد المدرسة
- ▶ استخدام وثائق النقل العامة من دون تذكرة
- ▶ قيادة السيارة بدون رخصة
- ▶ اهانة موظفي الدولة
- ▶ العنف الاسري
- ▶ التحرش الجنسي والاعتداء
- ▶ السرقة
- ▶ التعامل بالمخدرات

أوقات الفراغ



الموافقة على البقاء

- ▶ ممارسة الهوايات من رياضة موسيقى وغيرها تكون غالبا في نوادي خاصة في ألمانيا , لمعرفة أماكن التسلية يمكنكم الاتجاه الى مركز البلدية في المنطقة التي تقيم بها او عبر الانترنت
- ▶ للاشتراك في عضوية النادي يجب دفع الرسوم , الرسوم تختلف من نادي لآخر
- ▶ يوجد أماكن خاصة للأطفال وأماكن للشباب وهي مفتوحة للجميع بدون رسوم ويمكن قضاء أوقات الفراغ في النادي
- ▶ تقريبا كل مدينة في ألمانيا لها مكتبة عامة , يمكنك ان تكون عضوا فيها لاستعارة الكتب , وللعضوية رسوم قليلة ايضا
- ▶ في العديد من المدن يوجد مساح عامة . بطاقة الدخول اليها بأسعار منخفضة ويوفر لكم أوقات ممتعة وترفيهية .

تصريح البقاء

- ▶ ممارسة الهوايات من رياضة موسيقى وغيرها تكون غالبا في نوادي خاصة في ألمانيا , لمعرفة أماكن التسلية يمكنكم الاتجاه الى مركز البلدية في المنطقة التي تقيم بها او عبر الانترنت
- ▶ للاشتراك في عضوية النادي يجب دفع الرسوم , الرسوم تختلف من نادي لآخر
- ▶ يوجد أماكن خاصة للأطفال وأماكن للشباب وهي مفتوحة للجميع بدون رسوم ويمكن قضاء أوقات الفراغ في النادي
- ▶ تقريبا كل مدينة في ألمانيا لها مكتبة عامة , يمكنك ان تكون عضوا فيها لاستعارة الكتب , وللعضوية رسوم قليلة ايضا
- ▶ في العديد من المدن يوجد مساح عامة . بطاقة الدخول اليها بأسعار منخفضة ويوفر لكم أوقات ممتعة وترفيهية .

الإذن بالبقاء

- ▶ ممارسة الهوايات من رياضة موسيقى وغيرها تكون غالبا في نوادي خاصة في ألمانيا , لمعرفة أماكن التسلية يمكنكم الاتجاه الى مركز البلدية في المنطقة التي تقيم بها او عبر الانترنت
- ▶ للاشتراك في عضوية النادي يجب دفع الرسوم , الرسوم تختلف من نادي لآخر
- ▶ يوجد أماكن خاصة للأطفال وأماكن للشباب وهي مفتوحة للجميع بدون رسوم ويمكن قضاء أوقات الفراغ في النادي
- ▶ تقريبا كل مدينة في ألمانيا لها مكتبة عامة , يمكنك ان تكون عضوا فيها لاستعارة الكتب , وللعضوية رسوم قليلة ايضا
- ▶ في العديد من المدن يوجد مساح عامة . بطاقة الدخول اليها بأسعار منخفضة ويوفر لكم أوقات ممتعة وترفيهية .

عناوين مهمة :



<p>Flüchtlingsberatung Südpromenade 25, 41812 Erkelenz ☎02431-94807-0</p>	<p>Ausländerbehörde Valkenburger Str. 45 52525 Heinsberg ☎02452-133-0</p>	<p>Schwangereberatung Donum Vitae Geilenkirchener Str. 5 52525 Heinsberg ☎02452-155494</p>	<p>Frauenhaus Heinsberg ☎ 02433-3887</p>	<p>POLIZEI ☎ 110 </p>
<p>Flüchtlingsberatung Schirmer Str. 1a 52428 Jülich ☎02461-9756-0</p>	<p>Ausländerbehörde Bismarckstr. 16 52351 Düren ☎02421-22-2137</p>	<p>AWO Bauerstr. 38 41836 Hückelhoven ☎02433-901701</p>	<p>Goldrute e.V. Migrantinnennetzwerk gegen häusliche Gewalt ☎0157-77023082</p>	<p>Rettungsdienst Feuerwehr ☎ 112 </p>
<p>Flüchtlingsberatung im Café International Wilhelm-Wester-Weg 1 52349 Düren ☎02421-188-186</p>	<p>Agentur für Arbeit Integration Point Schafhausener Str. 50 52525 Heinsberg ☎0241-897-1111</p>	<p>Caritasverband Brückstr. 10a 41812 Erkelenz ☎02431-2032</p>	<p>Frauenberatung Römerstr. 10 52428 Jülich ☎02461-58282</p>	<p>BAMF Hotline für Asylverfahren ☎ 0911-943-0</p>
<p>Flüchtlingsberatung der Caritas Kurfürstenstr. 10-12 52534 Düren ☎02421-48145</p>	<p>Agentur für Arbeit Integration Point Moltkestr. 49 52351 Düren ☎0241-897-1111</p>	<p>Schwangereberatung Donum Vitae Bahnhofstr. 13 52428 Jülich ☎02421-55870</p>	<p>Familienhebamme des Kreises Düren Marita Krieger ☎ 0163-6932473</p>	<p>Rückkehrberatung Caritasverband Scheibenstr. 16 52070 Aachen ☎0241-94927-0</p>
<p>Migrationsberatung Südpromenade 25, 41812 Erkelenz ☎02431-94807-0</p>	<p>Schulberatung (KI) Valkenburger Str. 45 52525 Heinsberg ☎02462-134-028</p>	<p>Donum Vitae Gutenbergstr. 20 52349 Düren ☎02421-55587-0</p>	<p>Schuldnerberatung Haagstr. 10 41836 Hückelhoven ☎02433-9056-0</p>	<p>Diakonie Kartäusergasse 9-11 50678 Köln ☎0221-1603-867</p>
<p>Migrationsberatung Wilhelm-Wester-Weg 1 52349 Düren ☎02424-188-184 www.integra-netz.de</p>	<p>Schulberatung (KI) Bismarckstr. 16 52351 Düren ☎02421-221428</p>	<p>Ev. Gemeinde zu Düren Wilhelm-Wester-Weg 1 52349 Düren ☎02421-188-157</p>	<p>Schuldnerberatung Diakonie Schirmerstr. 1a 52428 Jülich ☎02461-9756-0</p>	<p>Caritasverband Oststr. 40 40211 Düsseldorf ☎0211-1602-2233</p>
<p>Integrationsagentur Peter-Beier-Platz 1 52349 Düren ☎02424-188-187</p>	<p>Sprachkursberatung Café International Wilhelm-Wester-Weg 1 52349 Düren ☎02421-188-186 Freitag 10:00-12:00 Uhr</p>	<p>Rat und Hilfe (SkF) Friedrichstr. 16 52351 Düren ☎02421-28430</p>	<p>Ev. Gemeinde zu Düren Wilhelm-Wester-Weg 1 52349 Düren ☎02421-188-130</p>	<p>Diakonie Platz der Diakonie 2a 40233 Düsseldorf ☎0211-91318-822</p>
<p>Jugendmigrationsdienst Friedrichstr. 16 52351 Düren ☎02421-28430</p>				

■ Kreis Heinsberg
■ Kreis Düren

1. Auflage, Februar 2016

Diese Broschüre wird aus Mitteln des Asyl-, Migrations- und Integrationsfonds kofinanziert.



Europäische Union



Europa fördert

Asyl-, Migrations-, Integrationsfonds

Diakonie 

Migrationsfachdienst
des Diakonischen
Werkes des
Kirchenkreises Jülich

**KIRCHENKREIS
JÜLICH**

